



Manual

de Instruções



Skate Elétrico

STREET HAWK

ATENÇÃO! GUARDE A EMBALAGEM E NOTA FISCAL DO PRODUTO ANTES DE UTILIZÁ-LO. LEIA O MANUAL INTEIRO E GUARDE-O PARA FUTURAS DÚVIDAS.

DICAS E CUIDADOS

PARA GARANTIR A SUA SEGURANÇA E DOS DEMAIS, POR FAVOR LEIA E SIGA AS SEGUINTE INSTRUÇÕES CONTIDAS NESTE MANUAL DESENVOLVIDO PARA VOCÊ. O manual deve ser lido e compreendido em sua totalidade.

Caso o Skate Elétrico se destine a crianças ou pessoas que não conseguem ler por si mesmas, **O RESPONSÁVEL DEVE GARANTIR QUE O MANUAL ESTÁ SENDO SEGUIDO.**

Não utilize este produto em superfícies molhadas, congeladas, oleosas ou não pavimentadas: evite superfícies irregulares, buracos, rachaduras, obstáculos e maresia. No caso de uso em superfícies não recomendadas deve-se ter cuidado e fazer imediatamente a limpeza completa, manutenção e lubrificação, para evitar a oxidação das peças.

Use sempre equipamentos de segurança tais como: capacete, joelheira, cotoveleira, luvas, ou outros que julgar necessário.

Verificar regularmente se todos os parafusos estão apertados.

A supervisão de adultos é altamente recomendada.

Acessórios podem causar avarias ou instabilidade.

CASO TENHA DÚVIDAS SOBRE UM ACESSÓRIO ENTRE EM CONTATO COM SEU FORNECEDOR OU COM NOSSA EQUIPE DE SUPORTE.

Se informe sobre as leis de trânsito locais.

A autonomia da bateria poderá ser maior ou menor DEPENDENDO DE CONDIÇÕES como peso do condutor, terreno, forma de pilotagem, calibragem dos pneus e principalmente se o condutor auxilia as partidas embalando quando arranca ou não..

Utilizar o Street Hawk somente em lugares apropriados como parques, bosques, áreas fechadas fora do trânsito de veículos e longe de grandes concentrações de pessoas.

COMPONENTES



FICHA TÉCNICA

Modelo: Skate Elétrico Street Hawk

Motor: 500W - Hub (Interno)

Grau de inclinação: 10°

Bateria: Lithium 24V 2Ah

Tempo de carregamento: 2-3 horas

Carregador: 110v/220v

Proteção a Água e Poeira: IP54 – Protegido contra jatos leves de água e contra poeira.

Velocidade Máx: 20 km/h

Autonomia: Até 8 km (No modo de pilotagem “BEGINNER - MODE” e pode variar conforme climatização, subidas e descidas, peso do condutor de até 60 kg e aceleração do motor)

Roda: PU / Tamanho 72 mm

Freios: Sistema EBS

Shape: 8 camadas de madeira com lixa antiderrapante

Trucks: Alumínio

Capacidade de carga: 90 kg

Controle remoto: Digital Wireless com bateria 3.7V/200mA recarregável USB.

Marcha ré: Sim

Kit de Ferramentas: Sim, para ajustes finos

Peso: 3.7KG

Tamanho: 70 x 20 x 14 cm

Garantia Two Dogs: 12 Meses Contra Defeitos de Fabricação *Exceto Bateria

Garantia Bateria: 3 Meses

ANTES DE USAR

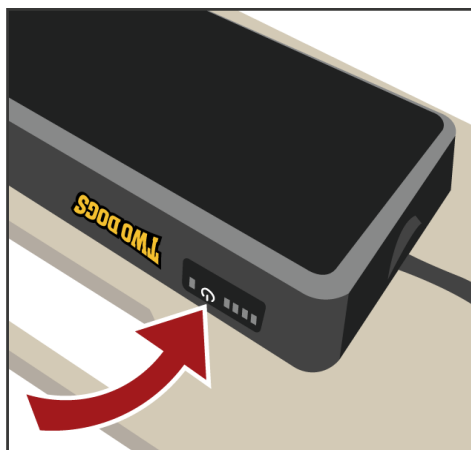
1. Atenção! Ao utilizar o seu Two Dogs a noite é obrigatório o uso dos faróis dianteiros, luzes de freio e refletores, sendo acoplados ao produto ou ao corpo do usuário.
2. Existe o risco de cair enquanto estiver sobre um produto Two Dogs. Por isso, ao utilizá-lo você assume esse risco e assume a responsabilidade pelo seu próprio bem-estar. A Two Dogs não é responsável por ferimentos ou morte acidental decorrentes do uso de nossos produtos.
3. Sempre verifique se as condições gerais do equipamento estão corretas e em pleno funcionamento antes de cada uso.
4. Para montagem e regulagem do skate é necessário conhecimento técnico básico, deve ser feito apenas por uma oficina especializada.
5. Toda manutenção do skate deve ser feita por um profissional da área.
6. O skate não foi concebido para saltos, uso em half pipe, bowls, downhill e etc. O piloto deve se certificar que o skate tem tamanho adequado antes de utilizá-lo.
7. A integridade do skate deve ser verificada antes de cada utilização. Se encontrada qualquer irregularidade física ou de utilização, o skate deverá ser inspecionado por uma oficina especializada.

TÉCNICAS PARA USO SEGURO

PARA AUMENTAR A ESTABILIDADE E EVITAR DANOS AO PRODUTO, MANTENHA SEU PESO ALINHADO COM A DIREÇÃO DO SHAPE DO SKATE, E PARA ONDE ESTÁ DIRECIONANDO-O.

- Inicie o uso de maneira prudente. Deixe o skate no modo de pilotagem "beginner-mode" e ajude embalando nas arrancadas e procurando acelerar com o skate em movimento.
- Teste o freio. Teste virar para a esquerda e direita. Teste para acelerar e frear.
- Se frear ou reduzir o skate, você deve inclinar-se levemente para trás.
- Se iniciar ou acelerar o skate, você deve inclinar-se levemente para frente.
- Quando em cima do shape, fique com os pés separados para que o peso fique bem distribuído, isso irá melhorar sua estabilidade.
- Evite utilizar qualquer objeto que possa ser pego por baixo ou pelos lados das rodas.
- Utilize calçados retos para manter a flexibilidade e estabilidade.
- Garanta que a velocidade do veículo seja segura para você e para os outros, esteja sempre preparado para parar.
- Quando utilizado perto de outras pessoas, garanta ter uma distância segura para evitar colisões.
- Somente depois que estiver familiarizado com as reações do skate, vá aumentando a velocidade levemente e gradativamente. Não tenha pressa. Uma maior velocidade virá naturalmente com a experiência de uso.

COMO LIGAR/DESLIGAR O SKATE



Encontre o botão power (on/off) no lado direito da caixa da bateria do skate, e pressione. O led vermelho acenderá.

Se o skate não estiver sendo usado, em 10 minutos desligará automaticamente.

COMO LIGAR/DESLIGAR O CONTROLE

Pressione rapidamente o botão “POWER”, as luzes indicadoras irão piscar por 3 segundos. Depois apenas o primeiro led ficará piscando, e o controle sincroniza automaticamente com o skate.

Pressione o botão “POWER” por 3 segundos para desligar o controle.

Se o controle não estiver conectado com skate, em 30 segundos desliga automaticamente.

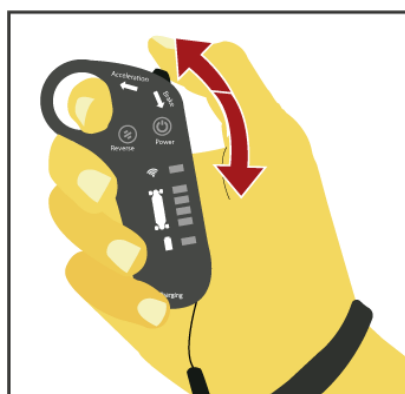
Você pode mudar a direção que deseja andar pressionando longamente o botão “REVERSE”. Isso deve ser feito com o skate parado, para não danificar componentes do seu skate.

Quando o skate estiver direcionado para frente o 1º led fica verde. E quando direcionado para trás o led fica vermelho.



O CONTROLE TEM ALCANCE TOTAL DE APROXIMADAMENTE 30M DE DISTÂNCIA

COMO ACELERAR



Empurre o gatilho para frente quando desejar acelerar. O gatilho é sensível e a propulsão será proporcional ao quanto você empurra o gatilho.

COMO FREAR

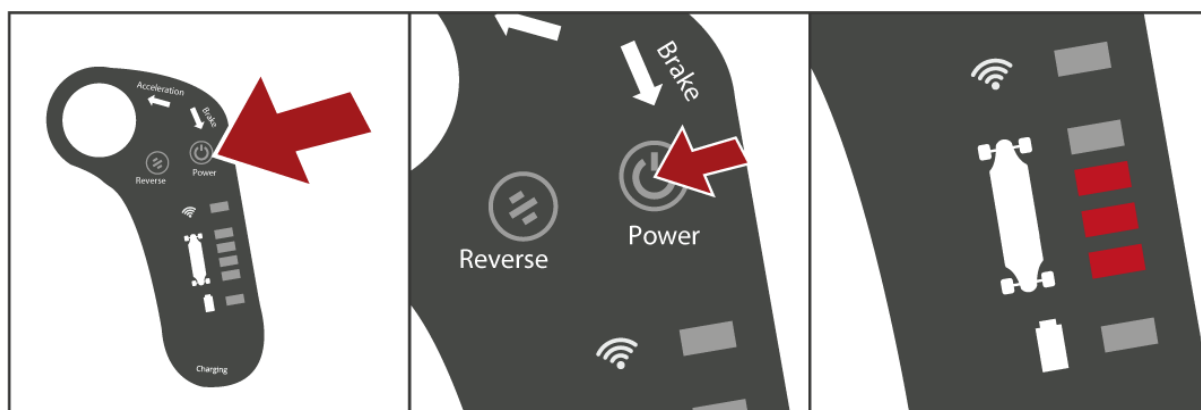
Empurre o gatilho para trás, quando desejar frear. (O tempo de parada depende da velocidade, tipo de terreno e peso do piloto)

MODOS DE PILOTAGEM

O skate conta com a função de modo de pilotagem.

Quando o controle já estiver ligado, pressione rapidamente o botão "POWER" para mudar entre os modos de pilotagem.

Não recomendamos mudar entre os modos de pilotagem com o skate em movimento.



Ao mudar entre os modos de pilotagem, cada led correspondente irá piscar longamente, e os outros três leds não piscam.

4 LEDS = PRO-MODE: 20 Km/h + dependendo das condições de uso

3 LEDS = EXPERT MODE: até 20 Km/h

2 LEDS = ECO MODE: 12 Km/h

1 LEDS = BEGINNER MODE 5 Km/h

Indicamos sempre começar no modo BEGINNER MODE para se familiarizar com o skate.

SUBIDAS E DESCIDAS

SUBIDAS - Mantenha maior parte do seu peso na parte traseira do skate para evitar que a roda de tração patine. Em caso de subidas muito íngremes, o skate pode ficar devagar, dependendo do peso da pessoa que estiver sobre o skate. Aconselhamos neste caso que o motor não seja forçado demasiadamente, pois ele pode superaquecer e estragar.

Tenha bom senso, este tipo de estrago não é coberto em garantia.

DESCIDAS - O sistema do motor permanece sempre engrenado. Para reduzir a velocidade, puxe o gatilho. Nunca desça grandes distâncias com ofreio acionado constantemente, pois isso pode estragar o conjunto elétrico, e este tipo de quebra também não é assegurada em nossa garantia. A melhor indicação para descer ladeiras é frear e soltar o freio repetidamente.

COMO CARREGAR A BATERIA



No primeiro uso do Long elétrico, a bateria deve ser totalmente descarregada e depois carregada. Repita isso duas vezes, e depois a bateria pode ser usada normalmente com meia carga.

Para fazer a recarga, remova a tampa da tomada de carga localizada no lado esquerdo do skate da caixa de bateria.

» Conecte o conector do carregador no plug do skate, em seguida, conecte o plugue AC na rede elétrica. O carregador tem uma luz vermelha que

indica que está carregando. Assim que a luz do carregador ficar verde, a bateria está carregada. O carregador é bivolt (110v-220v)

Recarregue as baterias de 2 a 3 horas ou até a luz do carregador passar do vermelho para verde. Para segurança do equipamento, NÃO recarregue as baterias por mais de 6 horas.

Quando estiver carregando, deixe o skate desligado.

INDICADOR DE BATERIA DO SKATE

Na caixa da bateria localizada abaixo do skate, possui um indicador de bateria. Ou quando o controle estiver conectado com sucesso ao skate, pode ser usado como indicador de bateria.

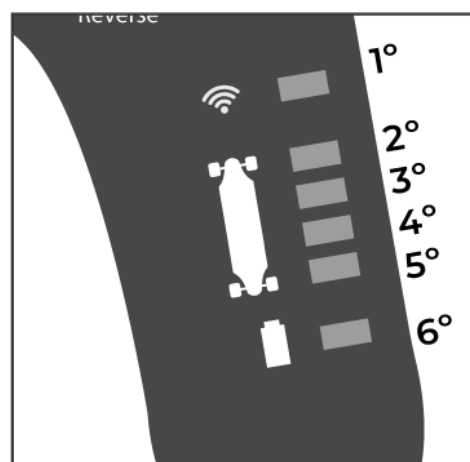
Os leds 2,3,4,5 do controle indicam a carga do skate:

(2° indicador 100% -75%)

(3° indicador 75% -50%)

(4° indicador 50% - 25%)

(5° indicador 25% -5%) menos de 10% -0% o 5° indicador ficará piscando a cada 0,5 segundos.



CUIDADOS COM A BATERIA

Nunca deixe seu equipamento plugado ao carregador/tomada após o carregador indicar carga completa.

Recarregue imediatamente após qualquer uso.

Após o uso, antes de iniciar uma nova recarga, aguarde no mínimo 15 minutos até as baterias esfriarem.

Nunca abandone seu equipamento ligado, ou em lugares com sol ou muito quente.

Evite longos períodos sem carregar ou por longo tempo conectado à tomada após carregado. Para otimizar seu uso, caso não seja utilizado, o skate deve ser carregado ao menos uma vez por mês por duas horas.

Utilize o carregador original do skate, não utilize cabos alternativos.

Não utilize baterias batidas ou estufadas

Descarte corretamente as baterias

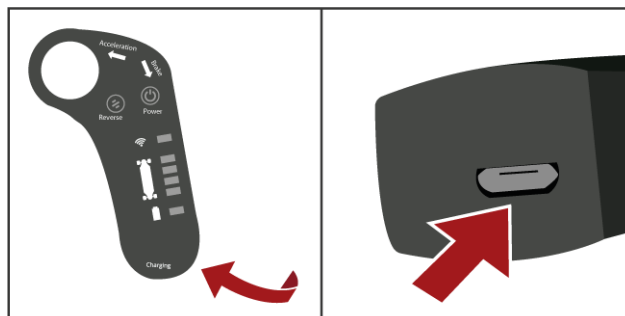
Pare de carregar caso a bateria apresente alguma anomalia ou esteja sobre condições anormais, como super aquecimento.

Não permita NUNCA uma descarga total das baterias.

Orientamos que para preservar a vida útil da bateria, utilize o skate em uma temperatura de 10 - 30 ° C.

COMO CARREGAR O CONTROLE

Procure a entrada micro USB na parte inferior do controle e conecte o cabo micro USB à uma entrada USB do computador. Os leds indicadores vão piscar rapidamente indicando o carregamento.



INDICADOR DE BATERIA DO CONTROLE

Ao ligar o controle os leds 2,3,4 e 5 vão piscar por 3 segundos, indicando a bateria do controle:

(2° indicador 100% -75%)

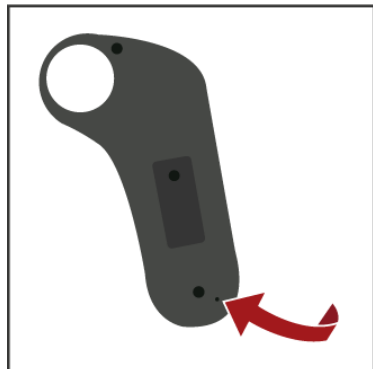
(3° indicador 75% -50%)

(4° indicador 50% -25%)

(5° indicador 25% -5%).

COMO SINCRONIZAR O CONTROLE

Ligue o Skate, e depois pressione por 5 segundos o botão on/off ou até o led indicador começar a piscar;



Em seguida, ligue o controle; com o auxílio de um clipe ou objeto pontiagudo, aperte o botão reset, localizado na parte traseira do controle. Pressione uma vez e solte, não segure.

O led verde do controle começará a piscar, isso indica que está sincronizado.



Não indicamos o uso do Skate quando a potência do controle for inferior a 20% (a 6ª luz indicadora irá piscar). O sinal entre o skate e controle é perdido, se o controle está acelerando, o Skate para de acelerar e o motor desliza livremente. Quando o skate está no estado de freio, o tempo de perda de sinal ainda é válido em 1 segundo e pode continuar a ser usado. Se o sinal for perdido por mais de 1 segundo, o freio também não funcionará.

MANUTENÇÃO DE ROTINA

Em condições normais de utilização, o seu skate vai exigir pouca manutenção.

Verifique os parafusos fixadores de aperto antes de cada utilização, especialmente quando utilizada em superfícies irregulares. Isso irá exigir uma chave allen (incluso no produto). Mantenha sempre o skate limpo e livre de umidade. Jamais abra a caixa das baterias, isso invalida sua garantia.

LIMPEZA

No litoral: Um dos maiores causadores de corrosão é a deposição de sal e areia das praias nos componentes do Skate. Para evitar isto, é necessário que você limpe após o uso, com um pano úmido e uma escova macia, e depois seque com um pano e aplique um produto anticorrosivo.

Ao limpar o Skate, preferencialmente utilize apenas um pano úmido com limpador multiuso. Seque bem todas as partes.

SUORTE

Em caso de dúvidas, solicitação por suporte relacionado ao funcionamento e garantia do produto, entre em contato diretamente com Suporte Two Dogs por meio de nosso site.



twodogs.com
(41) 3046 0337

GARANTIA

Este produto é garantido contra qualquer defeito de fabricação por 90 dias a partir da data de compra, indicado na nota fiscal. Esta garantia não cobre qualquer dano ou defeito causado por: desgaste normal, modificações ou alterações, armazenamento inadequado, uso incorreto, danos causados por acidentes, negligência, abuso, contato com água ou pela falta de seguir as recomendações contidas neste manual e demais impressos em seu produto ou informados no site: www.twodogs.com

A garantia é limitada ao equipamento. O fabricante não assume nenhuma responsabilidade sobre o usuário e quaisquer outros bens próprios ou de terceiros.

CONDIÇÕES PARA EFETIVAÇÃO DA GARANTIA

1. Apresentação da Nota fiscal de compra;
2. O uso do produto deverá ser corretamente executado. As orientações quanto ao uso, manutenção e cuidados, deverão ser devidamente respeitadas;
3. A solicitação de garantia deve ser feita através do site www.twodogs.com.br, então será realizada uma ordem de serviço com o prazo de trinta dias para resolução do problema.

O QUE A GARANTIA COBRE

A garantia abrange os reparos necessários em decorrência de falhas de material ou fabricação e as peças reconhecidas como defeituosas, que serão substituídas por novas pela Two Dogs, mediante a uma análise técnica.

O QUE A GARANTIA NÃO COBRE

1. Despesas com transporte para conserto dentro ou fora da garantia;
2. Os itens de desgaste natural em função do uso, não estão acobertados pela garantia. As despesas com a substituições periódicas correrão por conta do proprietário:
 - Quaisquer componentes que sofram um desgaste natural por atrito com outras partes ou fadiga de material ocasionado pelo uso do produto.
3. A garantia se restringe ao produto, não cobrindo qualquer repercussão decorrente de avaria, transporte, hospedagem, falta de uso, etc.
4. Reparos e substituições de peças, feitos fora da rede Autorizada Two Dogs.
5. Defeitos decorrentes de acidentes, exposição dos produtos condições impróprias tais como: ambientes úmidos ou salinos, sem os devidos cuidados com a limpeza;
6. Defeitos provocados pela transformação, modificação, ou decorrência do uso fora das especificações do fabricante;
7. Produtos comprados em saldos ou usados;
8. Defeitos decorrente da influência de intempéries de contato com substâncias químicas (corrosivas ou abrasivas), causados por atrito durante o uso (riscos e amassados) e de acidentes;
9. A inobservância de qualquer das recomendações do manual do proprietário acarretará a perda da garantia;
10. Uso comercial como por exemplo aluguel.
11. Quebra por abuso na sua utilização, tais como empinar, bater, subir ou descer calçadas ou exceder o peso suportado, conforme indicado neste manual.
12. Uso Off Road ou competições.